



COMPROMISO SOCIAL Y AMBIENTAL



NUESTRA ACTIVIDAD ES COHERENTE CON LAS
NECESIDADES DE LA SOCIEDAD Y SOSTENIBLE EN LA
FORMA DE LLEVARLA A CABO.

9.1 COMPROMISO MEDIOAMBIENTAL



■ NUESTRA APORTACIÓN A LA PROTECCIÓN DEL PLANETA

Con el objetivo de minimizar nuestro impacto en el medioambiente, desde Caja de Ingenieros impulsamos la transición hacia una economía baja en carbono. Este compromiso va más allá de nuestro impacto como organización y se extiende a nuestras operaciones de financiación e inversión. Existen sectores que representan una oportunidad para nuestro negocio en cuestiones medioambientales, como es el caso de las finanzas sostenibles.

Perseguimos la mejora continua en nuestra gestión ambiental y promovemos iniciativas que reduzcan el impacto ambiental derivado de nuestras actividades. Así, en concordancia con nuestra **Política de Responsabilidad Social Corporativa (RSC)**, la protección del medioambiente y el desarrollo sostenible son indispensables para actuar como un agente responsable de la sociedad.

Con el objetivo de materializar nuestro compromiso ambiental, nos hemos fijado una serie de objetivos prioritarios:

- Incorporar acciones en materia de **cambio climático** y desarrollo sostenible a través de las políticas y estrategias corporativas.
- **Apoyar y financiar** proyectos vinculados con el medioambiente y la sostenibilidad que tengan un impacto positivo para evitar el cambio climático.
- Implementar **medidas de eficiencia en el consumo de materiales** y la generación de residuos en nuestros servicios centrales y oficinas.

Contamos con un sistema de gobernanza específico para aspectos de responsabilidad social, con el fin de promover la sostenibilidad dentro del Grupo. La Subdirección General/ Área de Gestión Global del Riesgo lidera el Plan Horizonte Sostenible, que reporta al Comité de Dirección, el órgano de gobierno que aprueba este tipo de políticas. Además, disponemos de un Grupo de Trabajo de Finanzas Sostenibles que está representado por el subdirector general/Área de Gestión Global de Riesgo, así como por los directores de las áreas de negocio del Grupo y la Dirección de RSC.

■ ■ ■
NUESTRA MISIÓN ES ACTUAR COMO UN AGENTE RESPONSABLE DE LA SOCIEDAD.

	2018	2019	Variación
Consumo de papel (kg)	44.145	36.488	-17,3 %
Consumo de agua (m ³)	2.874	2.677	-6,9 %
Consumo eléctrico (kWh)	1.888.813	1.954.966	3,5 %
Viajes <i>in itinere</i> de la plantilla (km)	3.369.699,7	3.481.437,8	3,3 %

■ ■ ■
 EN CAJA DE INGENIEROS
 PARTICIPAMOS ACTIVAMENTE EN
 GRUPOS DE TRABAJO TÉCNICOS
 QUE, A NIVEL SECTORIAL Y/O
 EUROPEO, PROMUEVEN LAS
 FINANZAS PARA LA SOSTENIBILIDAD.

Queremos que nuestro compromiso se extienda al conjunto de profesionales que trabajan en el Grupo. Por eso, dentro del Plan de Capacitación, el riesgo climático y sus implicaciones financieras forman parte del programa establecido por parte de nuestro Consejo Rector y de la Alta Dirección. De la misma manera, realizamos acciones de sensibilización para las personas asociadas y las acompañamos hacia la sostenibilidad a través de un ciclo de talleres sobre la inversión socialmente responsable (ISR).

Por otro lado, parte de nuestro compromiso ambiental se canaliza a través de la Fundación Caja de Ingenieros, en la que uno de sus ejes de actuación es el medioambiente y la sostenibilidad. Por ello, en 2019, el 15 % del presupuesto destinado a la Fundación se reservó para este eje. Para ver el detalle, consultar el apartado «9.2. Compromiso social».

ALIANZAS PARA LA SOSTENIBILIDAD

En Caja de Ingenieros participamos activamente en grupos de trabajo técnicos que, a nivel sectorial y/o europeo, promueven las finanzas para la sostenibilidad. Algunos son **Barcelona Centre Financer Europeu (BCFE) for Sustainability**, que forma parte de la Red Internacional de Centros Financieros para la Sostenibilidad (FC4S), o el Grupo de Expertos ASG (clima) de la Asociación Europea de Bancos Cooperativos.

Además, en el Grupo Caja de Ingenieros estamos adheridos a las siguientes redes y organizaciones referentes en sostenibilidad, tanto de ámbito general como del sector bancario:

- **Carbon Disclosure Project (CDP).** Organización independiente sin ánimo de lucro que sistematiza la divulgación global para inversores, empresas, ciudades, estados y regiones para gestionar sus impactos medioambientales.

- **Climate Action 100+.** Iniciativa de inversores lanzada en 2017 para garantizar que los mayores emisores de gases de efecto invernadero corporativos del mundo tomen las medidas necesarias sobre el cambio climático.
- **UN Principles for Responsible Investment (PRI).**
- **Pacto Mundial de las Naciones Unidas.**

EVALUACIÓN AMBIENTAL DE PROVEEDORES

Valoramos positivamente que nuestros proveedores tengan certificaciones y/o compromisos cuyo objetivo sea mejorar el medioambiente, la gobernanza y/o el entorno social. En nuestra Política de Compras se recoge nuestra preferencia por aquellos proveedores neutros en emisiones de gases de efecto invernadero, un hecho que valoramos como factor positivo en la evaluación de nuestras decisiones de compra.



■ ■ ■
 EN CAJA DE INGENIEROS
 CONTAMOS CON UN CATÁLOGO
 DE PRODUCTOS Y SERVICIOS
 QUE INCORPORAN CRITERIOS
 AMBIENTALES, SOCIALES Y DE
 BUEN GOBIERNO (ASG) EN TODAS
 LAS ÁREAS DE DISTRIBUCIÓN DEL
 GRUPO.

APOYAMOS Y FINANCIAMOS PROYECTOS VINCULADOS CON EL MEDIOAMBIENTE Y LA SOSTENIBILIDAD

Queremos facilitar la transición de las personas asociadas hacia una economía libre de emisiones de gases de efecto invernadero (GEI). Por ello, en Caja de Ingenieros hace tiempo que hemos emprendido acciones encaminadas a desarrollar productos y servicios que incluyan criterios de sostenibilidad; algo que ha sido posible gracias al refuerzo de nuestras competencias y capacidades en la materia.

Contamos con un catálogo de productos y servicios que incorporan criterios ambientales, sociales y de buen gobierno (ASG) en todas las áreas de distribución del Grupo para acompañar a nuestros socios hacia la sostenibilidad (ver apartado «9.3. Inversión responsable como parte de nuestro ADN»).

Disponemos de un catálogo de productos de inversión socialmente responsable que incorporan criterios éticos, sociales y ambientales en el proceso de toma de decisiones de inversión. Tanto fondos de inversión como planes de pensiones que contribuyen al desarrollo sostenible y todos ellos certificados por PRI.

PRÉSTAMO ECO

Hemos definido el Préstamo ECO para potenciar la mejora de la eficiencia energética en tres líneas diferentes que ayuden en la transición hacia un modelo más sostenible.

Es un producto ideado en 2016 con el objetivo de mejorar la contribución de los socios a la sostenibilidad. Se trata de un producto de financiación para potenciar la mejora de la eficiencia energética de viviendas y locales (aislamientos térmicos, calefacción, iluminación de bajo consumo, fuentes de energía renovable, etc.), así como la compra de vehículos ecológicos o electrodomésticos de clase energética A o superior. Este préstamo permite reducir el consumo de energía no renovable y mejorar el rendimiento de las instalaciones.

El Préstamo ECO permite invertir en todos los ámbitos del entorno de los clientes.

- **Mejoras de la eficiencia energética en viviendas o locales.** Aislamientos térmicos, calefacción eficiente, iluminación de bajo consumo, fuentes de energía renovable, entre otros.
- **Compra de un vehículo ecológico.** Vehículo nuevo eléctrico, híbrido, GLP o gas natural.
- **Adquisición de electrodomésticos.** Para la compra de electrodomésticos de clase energética A o superior.

INGENIUM RENTING

Ofrecemos un sistema de *renting* en el que hemos seleccionado una variedad de vehículos que utilizan motores de bajo impacto medioambiental.

- **100 % eléctrico.** Se trata de la opción más ambiciosa y respetuosa en términos de emisiones con el medioambiente.
- **Híbrido.** Gracias a la combinación entre un motor eléctrico y uno convencional optimizado, se reducen de manera significativa el consumo y las emisiones, lo que proporciona una verdadera opción sostenible.
- **Gas.** Son motores cada vez más presentes en el parque de vehículos que utilizan GLP, una variedad más respetuosa con el medioambiente que el combustible convencional. Por este motivo, el Grupo Caja de Ingenieros lo incorpora dentro de las opciones a elegir para sus clientes.



■ IMPLEMENTAMOS MEDIDAS DE EFICIENCIA EN EL CONSUMO DE RECURSOS

Queremos minimizar nuestro impacto en el medioambiente. Para conseguirlo, hemos implementado medidas para mejorar la eficiencia en el consumo de los recursos necesarios para nuestra actividad. A continuación, presentamos de qué manera avanzamos en el consumo de nuestros principales recursos: agua y papel.

AGUA

En 2019, nuestro consumo de agua fue de 2.677 m³, lo que representa una reducción del consumo respecto al 2018 de unos 200 m³, un 6,9 % menos a pesar de haber incrementado el número de oficinas (un 6,7 %, de 30 a 32 oficinas) y la plantilla del Grupo (un 3,6 %, de 473 a 490 empleados).

Además, cabe destacar que hemos logrado reducir nuestro consumo global aunque una parte de este consumo haya aumentado debido a la incorporación de fuentes de agua potable para el conjunto de la plantilla. Estas fuentes se introdujeron en nuestras oficinas en 2018 con el objetivo de reducir la compra de botellas de plástico. Para ello, entregamos a nuestros empleados una botella de vidrio reutilizable.

Consumo de agua

2.677
m³

6,9 %
menos
respecto
al 2018





EN NUESTRO COMPROMISO DE
DE CONSUMIR MENOS PAPEL,
IMPLANTAMOS UN PROYECTO
DE GESTIÓN DOCUMENTAL
QUE REDUCE LA IMPRESIÓN DE
DOCUMENTACIÓN INTERNA.

PAPEL

El papel es uno de los principales consumos de material asociados a nuestra actividad, por lo que llevamos a cabo varias iniciativas para promover un uso responsable entre el conjunto de nuestro equipo humano.

En 2019, hemos reducido nuestro consumo de papel en más de siete toneladas, 7.600 kg con respecto al 2018, y hemos alcanzado la cifra de 36.488 kg. Además, esta cifra es también inferior al consumo de papel de 2017, que fue de 38.600 kg.

La reducción de papel se debe al proyecto de gestión documental, que disminuye la impresión de documentación interna, implantado en 2019, así como a la concienciación de los profesionales por reducir la impresión y el consumo de papel.

Conscientes del alto consumo de papel asociado a nuestra actividad, desde el Grupo Caja de Ingenieros llevamos a cabo las siguientes iniciativas para promover un uso responsable:

- **Criterios de ecodiseño.** En el diseño de documentos operativos, se aplican criterios ambientales que permitan garantizar la eficiencia en el uso de papel y ahorrar en tintas de color.
- **Ecoetiqueta FSC.** Un elevado porcentaje del papel adquirido dispone de la etiqueta FSC (certificación forestal), la cual acredita que el papel consumido proviene de bosques gestionados de forma responsable.
- **Banca digital.** La potenciación de la banca digital permite evitar consumir cantidades considerables de papel. A través de este canal, los socios pueden realizar los trámites y las consultas mediante un ordenador o dispositivo móvil y recibir la correspondencia electrónicamente.

Además, en 2019 destacamos la introducción de papel reciclado para sustituir parte del consumo de papel virgen en las oficinas. Concretamente, este primer año el papel reciclado ha supuesto un 27 % del total de papel consumido

Consumo de papel

36.488

kg



■ MINIMIZAMOS NUESTRA GENERACIÓN DE RESIDUOS



TARJETAS MOVE

Sabemos que el respeto por el medioambiente es también una de las preocupaciones de nuestras personas asociadas. Por ello, hemos decidido desarrollar la primera tarjeta biodegradable *contactless* del mercado español, la tarjeta MOVE. Para el resto de las tarjetas, contamos con unas urnas de cartón en cada una de nuestras oficinas en las que se depositan las que ya no son válidas. Estas tarjetas se recogen de manera periódica y entran en un ciclo de reciclaje.

Respetar el medioambiente

- Fabricación no contaminante
- Biodegradable
- Reciclable

Condiciones exclusivas en el extranjero

- Gratuita
- Sin comisiones en las cinco primeras disposiciones de efectivo en cajeros al mes
- Sin comisiones por cambio de moneda

GESTIÓN DE LOS RESIDUOS

En cuanto a los residuos de papel, en 2019 generamos un total de 18.182 kg, un 18,7 % menos que en 2018. Esta reducción se debe en gran parte a la disminución de nuestro consumo de papel que hemos explicado anteriormente en el apartado de recursos. Para la eliminación de los residuos de papel trabajamos con un proveedor, la Fundació Trinijove, que, además de encargarse de su reciclado, emplea a personas que se encuentran en riesgo de exclusión social. Esta fundación se ocupa de hacer la valorización de los residuos y su reciclaje.

Además, por el tipo de actividad que llevamos a cabo y la cantidad de documentos confidenciales que utilizamos a diario, contamos con un servicio de recogida específico para todos aquellos documentos confidenciales que se deben destruir. Encargamos esta tarea a la empresa social Junan Serveis Solidaris, SL, que trabaja generando oportunidades a colectivos en riesgo de exclusión social.

■ ■ ■
HEMOS DESARROLLADO LA
PRIMERA TARJETA BIODEGRADABLE
CONTACTLESS DEL MERCADO
ESPAÑOL: LA TARJETA MOVE.



EN CAJA DE INGENIEROS VELAMOS POR LOGRAR UN CONSUMO ENERGÉTICO MÁS EFICIENTE INTRODUCIENDO MEJORAS EN NUESTRAS INSTALACIONES Y OFICINAS, DONDE SE PRODUCE EL PRINCIPAL GASTO DE ENERGÍA DE LA ENTIDAD, EL CONSUMO DE ELECTRICIDAD.

■ NUESTRO COMPROMISO EN LA LUCHA CONTRA EL CAMBIO CLIMÁTICO

ENERGÍA

A consecuencia de la actividad del Grupo, el mayor impacto en el cambio climático se produce a través del consumo de energía y de los viajes corporativos. Por ello, en Caja de Ingenieros velamos por lograr un consumo energético más eficiente introduciendo mejoras en nuestras instalaciones y oficinas, donde se produce el principal gasto de energía de la Entidad, el consumo de electricidad.

Con el objetivo de reducir el impacto ambiental de nuestra actividad y consolidar nuestra lucha contra el cambio climático, a lo largo del año 2020, tenemos previsto instalar placas solares en nuestro edificio de oficinas de la calle Potosí. Con esto, con esto, lograremos garantizar el autoconsumo del edificio en un sistema cerrado de energía limpia.

Por medio de los cuatro distribuidores de energía que abastecen a Caja de Ingenieros, se han establecido los consumos del año 2019 en la cifra final de 1.954.966 kWh, toda con garantía de origen renovable y energía verde. Teniendo en cuenta que en 2018 el consumo de electricidad fue de 1.888.813 kWh y que las oficinas han aumentado de 30 a 32, el consumo relativo de electricidad (kWh por oficina) ha disminuido un 3 %.

Con el objetivo de maximizar la eficiencia energética en nuestras oficinas, contamos con un control centralizado de la temperatura, que, además, está limitado al horario de apertura de las oficinas.

En el marco de nuestro Premio Ideas Innovadoras 2019, galardonamos a la start-up The Predictive Company, una empresa emergente encargada de estudiar el comportamiento de los edificios e identificar su consumo basándose en el tiempo meteorológico, la época del año, etc. Las soluciones que propone The Predictive Company permiten importantes ahorros energéticos.

En una apuesta por la innovación, desde Caja de Ingenieros hemos decidido que esta *start-up* realice su tercer

proyecto piloto en nuestras oficinas de la calle Potosí. En 2019, arrancaron con un estudio de nuestro edificio de oficinas y elaboraron una primera fase de diagnóstico que ha permitido llevar a cabo una predicción de nuestro consumo. A lo largo de 2020, se desarrollará e implementará un plan de acción para reducir el consumo energético y, por tanto, nuestro impacto en el medioambiente.

Nuestra reducción de las emisiones de gases de efecto invernadero se trabaja a través de la reducción del consumo energético.

- **Automatización.** Las oficinas disponen de equipos y sistemas de automatización y control para reducir el consumo de energía, como la incorporación de mecanismos de encendido automático en las zonas de paso.
- **Tecnología inmótica.** Tenemos incorporados sistemas de inmótica para controlar de forma efectiva la climatización, la iluminación y otras instalaciones consumidoras de energía.
- **Bombillas de bajo consumo.** Desde 2014, hemos llevado a cabo en el sistema de iluminación un proceso de sustitución de las bombillas poco eficientes por otras de bajo consumo.

NUESTRO CÁLCULO DE LA HUELLA DE CARBONO

La lucha contra el cambio climático es una responsabilidad de todos y todas. Por ello, desde Caja de Ingenieros queremos formar parte de la transición hacia una economía baja en carbono, por un lado, con la reducción de las emisiones de gases de efecto invernadero (GEI) y, por otro lado, con la compensación de las emisiones derivadas de nuestra actividad.

En el año 2019, volvimos a calcular, por segundo año consecutivo, nuestra huella de carbono mediante la cuantificación de las emisiones de GEI generadas en el desarrollo de la actividad del Grupo durante el año (alcance 1, 2 y 3). El cálculo se llevó a cabo en el marco de la Norma ISO 14064:1-2012, basada en el “Protocolo de Gases de Efecto Invernadero, Contabilidad Corporativa y Estándar de Informes”, desarrollada en el Consejo Empresarial Mundial para el Desarrollo Sostenible (World Business Council for Sustainable Development).

El análisis se ha efectuado sobre la base del año 2019 y se han utilizado factores de conversión ampliamente reconocidos y estandarizados en análisis de esta índole. Los alcances son los siguientes:

- Alcance 1: consumo de combustibles derivado de la flota de vehículos.
- Alcance 2: consumo de energía eléctrica.
- Alcance 3: compra de productos y servicios, generación de residuos, desplazamientos corporativos y desplazamientos *in itinere* de la plantilla.

El resultado de la huella de carbono se ha calculado de tal manera que se han contemplado todos los impactos posibles, tanto directos como indirectos, y, además, se ha establecido un margen de incertidumbre que permite garantizar una fiabilidad alta de los resultados. El resultado de la huella de carbono se describe en la tabla.

A diferencia de 2018, la energía suministrada por uno de nuestros proveedores en 2019 ha sido de cogeneración de alta eficiencia, denominada energía verde, en lugar de energía de origen renovable. Esto ha implicado un aumento de las emisiones de CO₂ con respecto al 2018. No obstante, seguimos en nuestra búsqueda de la mejora continua y, por eso, modificaremos el contrato de suministro de energía para que la cantidad que consumamos y que nos

Alcance	Fuente	tCO ₂ eq 2019
Alcance 1	Flota propia	2,97
Total alcance 1		2,97
Alcance 2	Energía eléctrica	472,73
Total alcance 2		472,73
Alcance 3	3.1. Compra de bienes y servicios	283,47
	3.5. Generación de residuos	1,03
	3.6. Viajes corporativos	24,52
	3.7. Desplazamientos <i>in itinere</i>	352,75
Total alcance 3		661,77
Total		1.137,47

Para el cálculo de la estimación de las emisiones de gases de efecto invernadero expresadas en toneladas de CO₂eq, se han tenido en cuenta las emisiones fugitivas de gases fluorados procedentes de los equipos de refrigeración, las emisiones derivadas del transporte de flota propia y de la combustión de combustibles (emisiones directas, alcance 1), el consumo de electricidad (emisiones indirectas, alcance 2), la compra de bienes y servicios, el tratamiento de residuos municipales (papel), los viajes corporativos realizados por empleados del Grupo con medios de transporte que no pertenecen a la organización y desplazamientos in itinere de todos los empleados (otras emisiones indirectas, alcance 3). De carácter general, los factores de emisión utilizados son los publicados en la Guía práctica para el cálculo de emisiones de GEI por la Oficina Catalana de Cambio Climático (versión marzo 2020). También se han utilizado los mix energéticos de las comercializadoras de energía eléctrica publicados en el informe de abril de 2020 de la Comisión Nacional de los Mercados y la Competencia. Y, finalmente, para la compra de bienes y servicios se han utilizado los factores de Environmental Paper Network: Paper Calculator 4.0 para el consumo de papel, y la base de datos Ecoinvent 3.5 para el resto de los materiales.

suministren en 2020 sea de origen 100 % renovable y no de cogeneración de alta eficiencia.

Desplazamientos in itinere de la plantilla.

Se ha analizado el impacto sobre el medioambiente del desplazamiento de la plantilla a partir de los diferentes métodos de desplazamiento. En total, a través de una encuesta interna, se ha recogido el resultado de la distancia

total recorrida en 2019, que fue de 3.481.437,8 km totales divididos en quince tipos diferentes de medios de transporte, desde bus urbano o vehículo personal hasta bicicleta o patinete eléctrico, tal y como se observa en la última parte de la fila anterior.

COMPENSAMOS EL 100 % DE
NUESTRAS EMISIONES.



COMPENSACIÓN DE EMISIONES

En el marco de la estrategia de gestión de carbono iniciada en 2011, en el Grupo Caja de Ingenieros compensamos las emisiones de carbono generadas por la actividad de la Fundación con la financiación de proyectos que contribuyen a la reducción de gases de efecto invernadero (GEI). Concretamente, compensamos las emisiones generadas por la actividad durante el período comprendido entre los años 2014 y 2017 a través de Clean CO₂ Certified.

Dicha compensación genera un compromiso por parte de Caja de Ingenieros no solo con la sociedad, sino también con el medioambiente. A través de proyectos de sustitución de combustible por biomasa o de la rehabilitación del pozo de una comunidad en Malawi, que permitió el acceso a agua potable a 450.000 personas, se han compensado las emisiones generadas por su actividad y se ha potenciado el impacto positivo a la sociedad durante el ciclo de años 2014-2017.

En 2018, dimos un paso más y compensamos el 100 % de la huella de carbono generada por el Grupo. En 2019, en línea con este compromiso, volvimos a calcular nuestra huella de carbono con el fin de compensar de nuevo todas las emisiones vinculadas, directa e indirectamente, a nuestra actividad. Al igual que en 2018, decidimos compensar estas emisiones a través del proyecto del parque solar llamado Sarako, que fue construido en la República de Mauricio para la generación de electricidad con un impacto mínimo sobre el medioambiente y para permitir el acceso a energía a la comunidad local.

Además, queremos ir más allá en este compromiso. Por ello, en Caja Ingenieros Gestión calculamos las emisiones de GEI de la cartera de inversiones de los fondos ISR que gestionamos.

RIESGOS Y OPORTUNIDADES ASOCIADOS AL CAMBIO CLIMÁTICO

En cuanto a la gestión del riesgo ASG y los riesgos asociados al cambio climático, dentro de la Política de Gestión de Riesgos hemos incluido el cambio climático en el marco de apetito por el riesgo, tal y como se recoge en el apartado «6. Gestión del riesgo». En este sentido, promovemos las capacidades para la evaluación y medición de los riesgos de transición energética asociados a un proceso de adaptación hacia una economía baja en carbono.

9.2 COMPROMISO SOCIAL



La creación de valor compartido entre los diferentes agentes, entre ellos la sociedad en general y el tejido empresarial, está en el ADN del Grupo Caja de Ingenieros como modelo de banca cooperativa. El compromiso y la responsabilidad con el entorno social y económico forman parte de su esencia. Los Objetivos de Desarrollo Sostenible (ODS) aprobados por la Organización de las Naciones Unidas en el marco de la Agenda 2030 sobre el Desarrollo Sostenible son una vía para crear valor compartido. El Grupo Caja de Ingenieros, tal y como ya se ha expresado en capítulos anteriores, es consciente de su potencial como parte del sistema financiero en la consecución de estos objetivos. Debido a la naturaleza de nuestra actividad, la capacidad de impacto del Grupo Caja de Ingenieros se concentra concretamente en dos ODS: el ODS número 8, Trabajo decente y crecimiento económico, y el ODS número 9, Industria, innovación e infraestructura.

En el Grupo Caja de Ingenieros nos comprometemos a:

- **Lograr el empleo pleno, productivo y digno para todas las mujeres y los hombres**, incluidos los jóvenes y las personas con discapacidad, así como la igualdad de remuneración por trabajo de igual valor.
- **Promover el crecimiento de pymes a través del acceso a servicios financieros, así como el emprendimiento y las microempresas**. En este sentido, nos comprometemos también a favorecer el acceso a servicios financieros a las pymes para promover una industrialización inclusiva y sostenible.
- **Aumentar significativamente la contribución de la industria al empleo y al producto interior bruto**.
- **Contribuir al desarrollo local** a través de la priorización de la contratación de proveedores locales.

Además de crear valor a través de nuestro modelo cooperativo, canalizamos nuestro compromiso con la sociedad y la acción social a través de nuestra Fundación Caja de Ingenieros, que destina sus recursos a mejorar la calidad de vida y el bienestar, a facilitar la reinserción social y laboral de los colectivos más vulnerables, a proteger el medio natural y a fomentar la innovación, la formación y la excelencia profesional.

(En miles de euros)	2018	2019
VALOR ECONÓMICO GENERADO	60.011	69.029
Margen de intereses	34.106	33.784
Comisiones por servicios, netas	21.338	28.362
Otros ingresos, netos	4.567	6.883
VALOR ECONÓMICO DISTRIBUIDO	49.381	53.101
Administraciones públicas - Impuesto sobre sociedades y otros tributos y cargas	11.329	13.175
Proveedores - Gastos generales de administración	12.699	12.411
Personal - Gastos de personal	22.422	24.357
Socios - Intereses	2.930	3.158
VALOR ECONÓMICO RETENIDO	10.630	15.928
Fondo de obra social y Fundación	710	558
Amortizaciones y provisiones	1.688	5.706
Reservas	8.232	9.664

■ IMPACTO SOCIOECONÓMICO

CONTRIBUIMOS AL TEJIDO EMPRESARIAL Y A LAS FAMILIAS

A través de la financiación de empresas y socios, ayudamos a generar más puestos de trabajo y soportamos una economía dinámica con mayor capacidad financiera para emprender y crear valor. En 2019, la financiación total concedida ha ascendido a 381.000 miles de euros, que corresponden a 2.852 operaciones.

La compañía ofrece, entre otros:

- **Préstamos hipotecarios** para la adquisición o reforma de locales comerciales o naves industriales adaptando las condiciones a la capacidad de pago.
- **Préstamos personales** para la financiación de inversiones corrientes, estudios y consumo. Por ejemplo, el Préstamo ECO permite la financiación, en condiciones ventajosas, de inversiones que impliquen una mejora de la eficiencia energética, tanto para las familias
- **Préstamos personales** para la financiación de inversiones corrientes, estudios y consumo. Por ejemplo, el Préstamo ECO permite la financiación, en condiciones ventajosas, de inversiones que impliquen una mejora de la eficiencia energética, tanto para las familias y profesionales como para las empresas.
- **Pólizas de crédito** para cubrir las necesidades de financiación a corto plazo de las empresas.
- **Avales** para garantizar compromisos futuros.



y profesionales como para las empresas.

- **Pólizas de crédito** para cubrir las necesidades de financiación a corto plazo de las empresas.

- **Avales** para garantizar compromisos futuros.

Además, en 2019 hemos concedido préstamos a empresas y profesionales por un importe de 110.000 miles de euros.

Número de operaciones

2.852

operaciones

381.000
miles de
euros

APOSTAMOS POR EL FUTURO APOYANDO A LAS PERSONAS JÓVENES

Las nuevas generaciones tienen unas necesidades concretas en cuanto a servicio y financiación, con especial atención a su formación, al inicio de su etapa laboral o a sus proyectos de emprendimiento.

Con este foco, contamos con un programa dirigido a facilitar a las personas jóvenes el acceso a los servicios financieros y aseguradores que necesitan, llamado IMAGINA. Con este programa, pueden iniciarse en la gestión de su dinero, realizar y recibir transferencias, ingresar su primera nómina, obtener descuentos en sus compras con Ingenium Shopping Joven, conseguir financiación para sus estudios universitarios y de posgrado, comprar su primer coche o moto, así como realizar viajes y estancias en el extranjero y obtener seguros para jóvenes. En 2019, los préstamos de estudios que hemos ofrecido han alcanzado un importe total de 1,9 millones de euros.

Además, les proporciona acceso a toda la operativa digital, las 24 horas del día y desde cualquier parte del mundo, y les permite disfrutar de condiciones muy ventajosas en estancias en el extranjero, coberturas de accidentes, pagos digitales con IngenierosPAY, etc.

CONTRIBUCIÓN FISCAL

A través de nuestra contribución fiscal, ayudamos a la creación de empleos y, con el cumplimiento con nuestros proveedores, generamos un impulso a la economía local y nacional. De esta manera, nuestra actividad económica posee un impacto directo e indirecto sobre la economía en la que participamos.

IMAGINA

El programa joven de Caja de Ingenieros



ACCIONES DE APOYO A LOS COLECTIVOS DE PROFESIONALES Y JÓVENES

Banca Institucional establece alianzas con el ámbito de la educación, más allá del trabajo realizado por la Fundación Caja de Ingenieros que se describe a continuación. Dentro de este trabajo, se incluyen iniciativas como relaciones con universidades e institutos de formación profesional. En 2019, se destinaron un total de 295.000 euros a estas acciones.

Dentro del listado de iniciativas, destacamos las siguientes:

- Acuerdos de colaboración para fomentar el desarrollo de las actividades en los colectivos de profesionales, estudiantes y familias.
- Contribución mediante estos acuerdos de colaboración y/o patrocinio en Instituciones Académicas (mayoritariamente Universidades), para apoyar el talento con la entrega de premios a los mejores expedientes y ayudas en becas para su continuidad en la formación de las personas jóvenes. Presencia en foros de empleo y actos que promueven la proximidad de Caja de Ingenieros con este segmento.
- Reforzar nuestro compromiso con las instituciones a través de servicios financieros y aseguradores para cubrir las necesidades que pudieran tener, trabajando valores que nos identifican como banca cooperativa.



■ ACCIÓN SOCIAL

FUNDACIÓN CAJA DE INGENIEROS

En nuestros inicios, en el Grupo Caja de Ingenieros canalizamos nuestra acción social a través de la Asociación Sociocultural y Tecnológica de los Ingenieros. Tras más de cuarenta años, esta se convirtió en la actual Fundación Caja de Ingenieros, que trabaja desde 2011 de forma constante en la contribución de la mejora de la calidad de vida de las personas y con el fin de lograr un mejor desarrollo social, educativo y ambiental.

La Fundación es una entidad de

carácter privado y sin ánimo de lucro cuyo compromiso es contribuir a mejorar la sociedad por medio de la integración de un modelo de gestión ética y socialmente responsable caracterizado por la transversalidad de la estrategia, de los procesos y de las actuaciones. Junto con el estímulo de los colaboradores y con el objetivo de crear valor para la sociedad, la Fundación actúa en tres ámbitos principales:

- Medioambiente y sostenibilidad
- Reinserción laboral y acción social
- Educación, excelencia profesional e ingeniería



LA FUNDACIÓN ES LA EXPRESIÓN DE LA VOCACIÓN DE RESPONSABILIDAD SOCIAL CORPORATIVA DEL GRUPO CAJA DE INGENIEROS.

Proyectos desarrollados

84

484
acumulado

Beneficiarios de becas, premios y formación

601

2.547
acumulado

Candidaturas presentadas a los programas de emprendimiento

210

1.050
acumulado

Inversión social canalizada

527.385

2 M€ en
los últimos
4 años

Cada euro que invierte socialmente la Fundación multiplica por 3,8 su impacto social

x3,8

Medioambiente y sostenibilidad

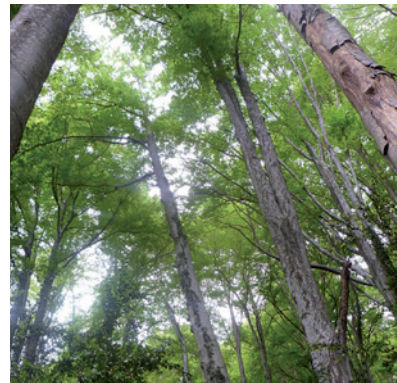
La conservación del medioambiente y la sostenibilidad son prioritarias para el Grupo. Por ello, trabajamos para sensibilizar sobre la importancia de cuidar el planeta y para buscar soluciones y alternativas que contribuyan a mitigar los efectos del cambio climático.

Algunas de nuestras iniciativas destacadas en este ámbito, vinculadas a cada uno de los Objetivos de Desarrollo Sostenible correspondientes, son las detalladas a continuación.



PROTECCIÓN DE LA BIODIVERSIDAD

- **SÈLVANS.** Conservación y custodia del ecosistema terrestre más rico en biodiversidad, los bosques maduros y de alto valor ecológico.
- **Ocean Initiatives.** Alianza con la Fundación Surfrider para la protección de los océanos de los residuos marinos. Programa de sensibilización y acciones de recogida de residuos en playas del mar Mediterráneo.



REDUCCIÓN DE CO₂

- **Fundación Greenova.** Proyecto Capta CO₂; captador de CO₂ para disminuir el efecto invernadero.
- **Fundación ESADE.** Estudio “Transición hacia una economía baja en carbono” para sensibilizar a la población sobre la huella de carbono y sus efectos en el cambio climático.
- **AA Visiting School Barcelona.** Proyecto “Vertical Winery” para el desarrollo de una producción de viñas verticales que genere la menor huella de carbono posible, siendo, a su vez, eficiente y sostenible.



ACCESO AL AGUA

- **Fundación Vicente Ferrer.** Construcción de una planta purificadora de agua que ha permitido el abastecimiento de agua potable a 1.805 personas en la zona de Anantapur (India).
- **ONGAWA.** Promoción de los derechos humanos al agua y al saneamiento a través de la mejora de las capacidades de gestión de comunidades y municipios con el objetivo final de reducir la incidencia de enfermedades diarreicas en las zonas rurales de Sololá (Guatemala).



Reinserción laboral y acción social

Apoyamos las actividades de integración de personas en riesgo de exclusión y aquellas actividades que benefician al conjunto de la sociedad.



MICROCRÉDITOS

- **Acció Solidària Contra l'Atur (ASCA).** Fondo de 35.000 euros para financiar proyectos de emprendedores a coste cero en el campo de la ciencia, la innovación y la tecnología.



INCLUSIÓN SOCIAL

- **Fundación Autónoma Solidaria (FAS).** Programa de acogida de refugiados para su plena integración e implicación de la población universitaria en las acciones de acogida y acompañamiento.
- **Fundació Privada de l'Auditori i l'Orquestra Simfònica de Barcelona i Nacional de Catalunya (OBC).** El proyecto "Et toca a tu" utiliza la música como herramienta de integración social y trabaja conceptos técnicos y aspectos individuales como la motivación, la superación o el respeto.
- **Palau de la Música-Orfeó Català.** Programa "Clavé XXI", el cual fomenta la inclusión social a partir de la educación y la formación musical de niños y jóvenes. El programa cuenta con más de trescientos beneficiarios.
- **Fundación IReS.** El curso "Haz Click en YouTube" va dirigido a la formación de jóvenes de colectivos vulnerables en nuevas tecnologías de la información y la comunicación.
- **Banc dels Aliments.** El proyecto "FRED" transporta y distribuye alimentos refrigerados y congelados en vitrinas y arcones para garantizar que lleguen a sus destinatarios en óptimas condiciones.





INSERCIÓN LABORAL

- **Cáritas.** El proyecto “Feina amb Cor” da acceso a ocupación a más de novecientas personas al año que han estado un largo periodo de tiempo fuera del mercado laboral.
- **Fundació Lacetània.** Proyecto de formación de seis meses e inserción laboral de jóvenes en riesgo de exclusión y situación de alta vulnerabilidad.
- **Arrels Fundació.** El taller “La Troballa” fomenta la reinserción social y laboral con el diseño y creación de objetos artesanales.
- **Grup Sant Pere Claver.** El proyecto “Apoyo a la Vida Independiente” ofrece ayuda a más de quince jóvenes en riesgo de exclusión, con discapacidad y problemas de salud mental para su desarrollo personal y su reinserción sociolaboral.
- **Cursos de formación de la Fundación Caja de Ingenieros.** Programa de formación en habilidades profesionales para favorecer las competencias de los socios de Caja de Ingenieros para su acceso al mercado laboral.



CAPACITACIÓN Y DESARROLLO

- **Fundación IC-LI, Ingeniería para la Cooperación.** Programa de capacitación y empoderamiento de mujeres con escasos recursos en los países más desfavorecidos.
- **Ingeniería Sin Fronteras.** Mejorar la calidad de las herramientas de formación técnica no presencial para facilitar el acceso a la formación en línea orientada a la cooperación para el desarrollo de base tecnológica.

Educación, excelencia profesional e ingeniería

Promovemos la formación académica, a través de dotaciones para becas y premios, y el desarrollo profesional. Asimismo, fomentamos las actividades de investigación que contribuyen a perfeccionar el mundo laboral y empresarial, así como a promocionar la ingeniería.



En este ámbito de actuación, algunas de las actividades realizadas que ejemplifican la contribución de la Fundación a los ODS en 2019 son las siguientes:

- **Cursos de formación de la Fundación**

Promover la reinserción laboral de los socios que se encuentran en situación de desempleo y ayudar a los jóvenes a acceder al mercado laboral.

- **7º Premio Emprendimiento**

El objetivo es premiar el talento y la excelencia profesional de las empresas que emergen actualmente en nuestra sociedad con el fin de potenciar su negocio, y así ayudarlas en su desarrollo, en el ámbito de la ciencia, la tecnología, la innovación y la sostenibilidad. Más de sesenta *start-ups* se han presentado a la 7ª edición

- **2º Premio Ideas Innovadoras Isabel P. Trabal**

El objetivo es impulsar la transformación de ideas de negocio en empresas reales. La convocatoria está dirigida a promover y desarrollar proyectos en fase de iniciación relacionados con la ciencia, la tecnología, la innovación y la sostenibilidad. En 2019, se presentaron más de ciento cuarenta ideas.

- **Alianzas en el ámbito de la educación**

Con el objetivo de impulsar el talento, la Fundación Caja de Ingenieros tiene alianzas con distintas universidades (UPC, UPM, UPV, IQS, ESADE, La Salle, UOC, UPF, Universidad de Zaragoza, Lleida, Vic, Sevilla, entre otras) a las que otorga becas de estudios.



Asimismo, desde Fundación Caja de Ingenieros elaboramos publicaciones para divulgar conocimiento entre nuestros socios sobre temas financieros. En este sentido, hemos publicado la Guía de Inversiones para que los socios amplíen su conocimiento en el ámbito de las inversiones.

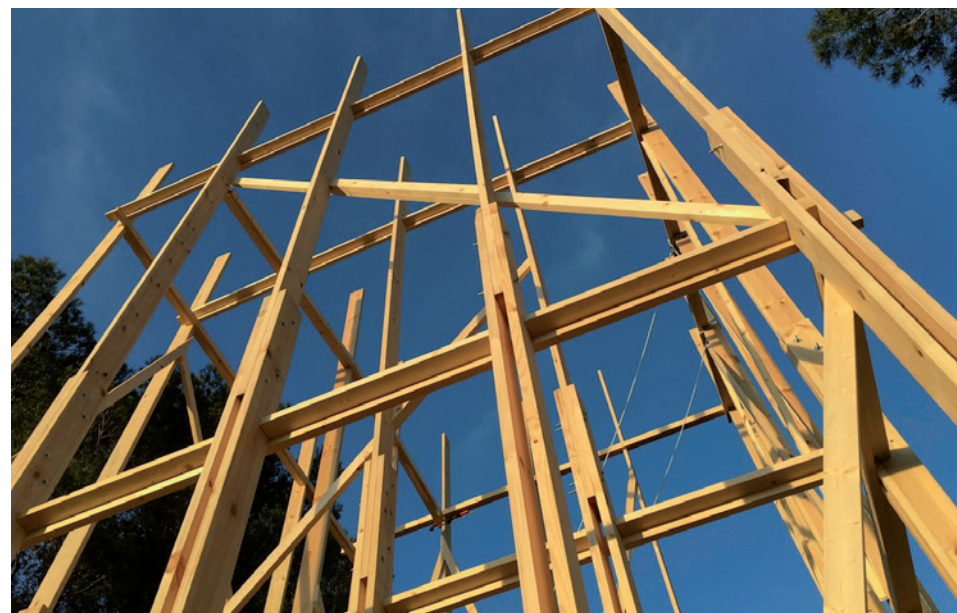


TODA LA INVERSIÓN EN LA
COMUNIDAD DEL GRUPO
CAJA DE INGENIEROS SE CANALIZA
A TRAVÉS DE LA FUNDACIÓN.

ALIANZAS Y COLABORACIONES CON ENTIDADES

La contribución de la Fundación a la sociedad se ejecuta de acuerdo con el plan anual que el Patronato elabora. Este se desarrolla tanto a través de actuaciones propias como apoyando iniciativas desarrolladas por otras instituciones, como se ha mencionado previamente.

La inversión en la comunidad a través de aportaciones realizadas a la Fundación fue de 527.385 euros en 2019.



	Descripción	2017	2018	2019
Inversión 1	Proyectos de medioambiente y sostenibilidad	76.000	58.500	73.500
Inversión 2	Reinserción laboral y acción social	106.000*	71.100	92.555
Inversión 3	Educación y excelencia profesional (becas y premios)	360.624	308.175	302.330
Inversión 4	Apoyo a emprendedores	44.100	67.000	59.000
Total		582.525	504.775	527.385

*En 2017, con motivo de la celebración del 50 aniversario del Grupo, la Fundación hizo una inversión extraordinaria en la comunidad, que supuso un incremento de un 14 % respecto a la inversión media que realiza anualmente.

■ FONDO DE EDUCACIÓN Y PROMOCIÓN

Apostamos por el futuro y trabajamos en la mejora continua de nuestra actividad, pero también de la sociedad. Por eso, aplicamos como mínimo el 10 % del excedente neto anual al Fondo de Educación y Promoción (FEP), que se destina a actividades en beneficio de nuestros socios y profesionales, así como de la comunidad en general, con fines educativos, sociales y de fomento del desarrollo del cooperativismo.

Este fondo se creó como respuesta a los requerimientos de la Ley 13/1989, de 26 de mayo, de Cooperativas de Crédito, modificada de manera parcial por la Ley 20/1990, de 19 de diciembre, sobre Régimen Fiscal de las Cooperativas.

El FEP tiene como fin la financiación de actividades que tengan como objetivo:

- La formación y educación de los socios y profesionales que componen la Cooperativa de Crédito en los principios y valores cooperativos o en materias específicas que contribuyan al desarrollo de la actividad.
- La difusión del cooperativismo y la promoción de las relaciones intercooperativas.
- La promoción cultural, profesional y asistencial del entorno local y de la comunidad en general, así como la mejora de la calidad de vida, el fomento del desarrollo comunitario y las acciones de protección medioambiental.

En 2019, nuestro presupuesto para el FEP alcanzó los 708 mil euros, y se distribuyó de la siguiente manera, de acuerdo con los objetivos anteriormente definidos.



EL 10 % DEL EXCEDENTE NETO ANUAL SE DESTINA A ACTIVIDADES CON FINES EDUCATIVOS, SOCIALES Y DE FOMENTO DEL DESARROLLO DEL COOPERATIVISMO.

Miles de euros	2019	2020
Concepto	Aplicación	Presupuesto
Formación a socios y trabajadores	235	400
Promoción de las relaciones intercooperativas	23	35
Promoción cultural del entorno - Fundación	450	600
Total	708	1.035



■ PROVEEDORES

IMPACTO DIRECTO EN PROVEEDORES DE PRODUCTOS Y SERVICIOS

Nuestra actividad genera un impacto positivo indirecto en la sociedad y contribuye a la generación de empleo y al crecimiento de pequeñas y medianas empresas. En 2019, el 55 % de nuestros proveedores de productos y servicios eran locales, con una facturación asociada de 12.957.949 euros.

Además, queremos extender la protección de los derechos laborales y la promoción de un entorno laboral seguro a lo largo de nuestra cadena de suministro, y favorecer la creación del empleo digno de manera directa e indirecta.

El objetivo principal es contribuir a mejorar la gestión de los impactos derivados de nuestra relación con los proveedores. La adquisición de bienes y servicios se regula por un conjunto de criterios desarrollados por las entidades que conforman el Grupo.

Estos criterios quieren garantizar la pluralidad de proveedores y que las adquisiciones en cada transacción se lleven a cabo en condiciones ventajosas para el Grupo, manteniendo, sin embargo, el valor y garantizando la objetividad y la transparencia de los procesos de decisión.



PRÁCTICAS DE ADQUISICIÓN

Trabajamos para lograr un compromiso ético recíproco que comporte impactos positivos para ambas partes y para el entorno más inmediato. Así, en el marco de búsqueda de proveedores socialmente responsables que compartan los valores y que estén alineados con la estrategia de la Entidad, durante 2017 y 2018 hemos incorporado una declaración de intenciones en los contratos de prestaciones de servicios, que integra compromisos éticos, empresariales, laborales y medioambientales.

Durante los últimos años, la tendencia ha ido en la dirección de la compra a proveedores locales, de la misma manera que las compras totales a proveedores. En 2019, desde el Grupo Caja de Ingenieros colaboramos con un total de 625 proveedores, con una compra total de cerca de 30 millones de euros.

En 2017, modificamos los criterios internos por los que denominamos proveedor local a aquel que está a menos de 150 km de nuestra sede central. A continuación, se muestran las cifras reportadas.

	2017	2018	2019	Variación
Número de proveedores totales	600	615	625	2 %
Número de proveedores locales	332	355	346	-3 %
	2017	2018	2019	Variación
Compras totales a proveedores (€)	31.217.859	29.199.711	29.760.024	2 %
Compras a proveedores locales (€)	15.232.421	16.645.669	12.957.949	-22 %
	2017	2018	2019	Variación
Porcentaje de proveedores locales	55 %	58 %	55 %	-4 %
	2017	2018	2019	Variación
Porcentaje de productos y servicios que se compran a nivel local en las ubicaciones con operaciones significativas	49 %	57 %	44 %	-24 %

En 2019, contamos con un total de 144 nuevos proveedores y todos fueron evaluados con criterios sociales en la medida de lo posible, a pesar de que en muchos casos contamos con proveedores únicos que no son de libre elección, como ayuntamientos o proveedores que son únicos en su campo.



9.3 INVERSIÓN RESPONSABLE COMO PARTE DE NUESTRO ADN



■ ■ ■
FUIMOS LA PRIMERA ENTIDAD EN ESPAÑA EN REGISTRAR UN FONDO DE INVERSIÓN SOCIALMENTE RESPONSABLE.

spainSIF

 Principles for Responsible Investment

En el Grupo Caja de Ingenieros, las inversiones socialmente responsables (ISR) han sido una prioridad desde hace muchos años. A finales de 2019, el volumen gestionado en inversiones ISR fue de 364 millones, teniendo en cuenta que durante el año se captaron cerca de 80 millones de euros, junto con los fondos de inversión y los planes de pensiones gestionados bajo esta filosofía de inversión.

Desde el inicio de nuestra actividad, hemos dado prioridad a la inversión responsable. En 2006, registramos un fondo de ISR y fuimos una de las primeras entidades en hacerlo y la primera en España.

La inversión socialmente responsable es aquella que incorpora criterios éticos, sociales y ambientales al proceso de toma de decisiones de inversión, de modo complementario a los criterios financieros tradicionales. Estos criterios aportan una visión cualitativa de las empresas, por lo que no solo se tienen en cuenta sus resultados económicos y financieros o sus expectativas de crecimiento, sino también cuáles son sus políticas de buen gobierno, sus actuaciones con la sociedad y el grado de integración de medidas

para la preservación del entorno y del medioambiente. Este análisis permite reducir riesgos en la inversión, así como contribuir a que el impacto de la inversión sea positivo.

Desde 2014, Caja Ingenieros Gestión es miembro del Principles for Responsible Investment (PRI) de las Naciones Unidas, entidad que promueve los principios de inversión responsable bajo la supervisión de la UNEP Finance Initiative y la United Nations Global Compact, dos organizaciones vinculadas a las Naciones Unidas.

Por otra parte, más de un tercio del patrimonio bajo gestión tanto en fondos como en planes siguen criterios de inversión socialmente responsables y son certificados por AENOR como productos financieros socialmente responsables. El objetivo es que este porcentaje alcance el 50 % en los próximos cuatro años. La política de inversiones sigue, para todos los fondos administrados por el Grupo, los principios del PRI promovidos por la Iniciativa Financiera Ambiental de las Naciones Unidas (PNUMA FI) y el Pacto Mundial de las Naciones Unidas.

Con el objetivo de formar parte de las organizaciones que apuestan por la ISR y la sostenibilidad, somos miembros de Spainsif desde 2016. Se trata de una asociación sin ánimo de lucro cuya voluntad es fomentar la integración de criterios ambientales, sociales y de buen gobierno en las políticas de inversión para promover la ISR en España.

Por este motivo, y con el deseo de potenciar la ISR, hemos venido ofreciendo a las personas asociadas distintos productos como el fondo de inversión Fonengin ISR, FI, y el plan de pensiones CI Global Sustainability ISR, PP.

También cabe destacar que, en 2016, se desarrolló el CI Climate Sustainability ISR, PP (primer plan de pensiones climático de España), y, en 2017, el CI Environment ISR, FI (primer fondo temático centrado en el medioambiente).

Asimismo, en 2019 hemos dado un paso definitivo para la mejora de las condiciones de vida en el planeta mediante la creación del fondo CdE ODS Impact ISR, FI, que busca implementar en su inversión los ODS.

EL FONDO CI ENVIRONMENT ISR, FI, FUE EL PRIMER FONDO TEMÁTICO CENTRADO EN EL MEDIOAMBIENTE

Los criterios que utiliza el CI Environment ISR, FI, se gestionan por medio de un modelo de inversión orientado a obtener rentabilidad “sostenible” desde las perspectivas siguientes:

Medioambiental

La inversión en compañías que son líderes en la lucha contra el cambio climático y que invierten en I+D permite estar mejor posicionados ante los riesgos ambientales.

Inversión socialmente responsable (ISR)

El modelo propio de Caja Ingenieros Gestión también incorpora la gestión de los aspectos sociales y de buen gobierno de las compañías y los integra en la selección de inversiones.

Financiera

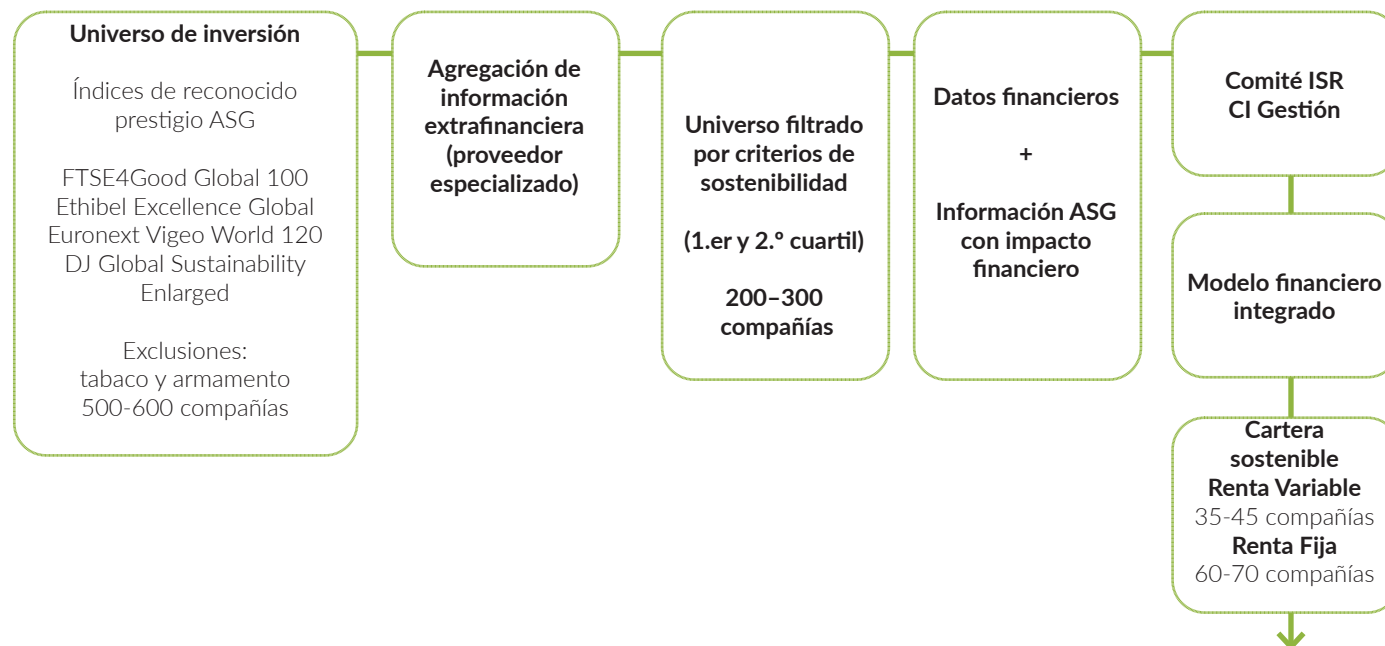
La integración del análisis financiero permite construir una cartera de compañías con sólidos balances, alta generación de caja y elevadas rentabilidades sobre recursos empleados, con un elevado potencial de revalorización a largo plazo.



FONENGIN ISR, FI

Fonengin ISR, FI, es el primer fondo de inversión socialmente responsable del Grupo Caja de Ingenieros y cuenta con la máxima distinción en el *Ranking* de Sostenibilidad que ofrece Morningstar. Se trata de un fondo mixto de Renta Fija Internacional que promueve las inversiones socialmente responsables integrando los criterios ambientales, sociales y de gobernanza (ASG) en el análisis financiero tradicional y favoreciendo las inversiones sostenibles a largo plazo.

Fonengin ISR, FI, monitoriza la repercusión que genera con su inversión socialmente responsable a través del *reporting* que analiza el impacto de su cartera de inversiones.






Generación de impactos positivos	Fonengin ISR	MSCI World	Diferencia
Porcentaje de los ingresos de las empresas en cartera que contribuyen a soluciones de impacto sostenible, en el ejercicio 2019.	11,40 %	5,90 %	+5,5 %
Ingresos anuales generados por las compañías de la cartera de productos y servicios que proporcionan soluciones de impacto sostenible por cada millón de dólares de inversión en el Fonengin ISR o en el índice, en el ejercicio 2019.	70.483 \$	22.747 \$	+47.736 \$ (tres veces más respecto a MSCI World)

CDE ODS IMPACT ISR, FI

El CdE ODS Impact ISR, FI, impacta de forma positiva en el cumplimiento de los ODS y da prioridad a las empresas cuyo negocio está contribuyendo al cumplimiento de los Objetivos de Desarrollo Sostenible. Con ello, conseguimos:

- **Objetivo sostenible.** Las compañías en las que invierte el fondo no solo practican una gestión responsable, sino que, además, son innovadoras en su sector y propician el cambio del actual modelo económico hacia uno más sostenible y responsable.
- **Impacto medible.** La inversión en el fondo es de carácter medible, por lo que puede hacerse un seguimiento de la consecución de los objetivos. Por ejemplo, tomar el porcentaje que suponen las ventas con impacto en los ODS sobre el total de ventas realizadas.

Este fondo invierte teniendo como referencia la Agenda 2030 para el Desarrollo Sostenible e incide sobre tres de estos objetivos.

	EDUCACIÓN	Igualdad de género en el acceso a la educación, acceso gratuito a la educación primaria y secundaria e incremento del número de becas en países en desarrollo. Cuando las personas acceden a una educación de calidad, aumentan sus posibilidades de escapar de la pobreza. Además, la educación contribuye a reducir las desigualdades sociales y a lograr la igualdad de género.
	AGUA	Uso eficiente de los recursos hídricos, acceso universal y asequible al agua potable, mejora de la calidad del agua y reducción de la contaminación.
	INFRAESTRUCTURA	Desarrollo de infraestructuras sostenibles que apoyen el desarrollo económico; transición a procesos industriales limpios y sostenibles; y aumento del acceso a internet y a la tecnología en países en desarrollo.

CI CLIMATE SUSTAINABILITY ISR, PP

Consideramos que el apoyo a la descarbonización de la economía tiene una gran importancia estratégica, por lo que desde el Grupo Caja de Ingenieros impulsamos proyectos e inversiones que contribuyen a una sociedad poco intensiva en el uso de carbono.

Con el CI Climate Sustainability ISR, PP, en el camino hacia la jubilación, se deja una huella sostenible a través de una inversión responsable en empresas comprometidas en el respeto al medioambiente. Con el modelo de asesoramiento en previsión del Grupo Caja de Ingenieros, acompañamos a los socios en sus decisiones para conseguir los objetivos de pensión para su jubilación. Ponemos a su disposición toda nuestra experiencia y conocimiento, con un modelo propio que sigue la línea del compromiso de servicio y la responsabilidad que adquirimos con el conjunto de las personas asociadas.

Los criterios para este plan de pensiones se dividen en los ámbitos siguientes:

- **Medioambiental.** Inversión en compañías líderes en la innovación y la lucha contra el cambio climático.
- **Inversión socialmente responsable (ISR).** El modelo de Caja Ingenieros Vida y Pensiones también incorpora la gestión de los aspectos sociales y de buen gobierno de las compañías y los integra en la selección de inversiones.
- **Financiera.** La integración del análisis financiero permite construir una cartera de compañías con sólidos balances, alta generación de caja y elevadas rentabilidades sobre recursos empleados, con un elevado potencial de revalorización a largo plazo.



EL PRIMER PLAN DE PENSIONES CLIMÁTICO DE ESPAÑA EN EL QUE INTERVIENEN HASTA UN MÁXIMO DEL 50 % DE EMPRESAS LÍDERES EN LA INNOVACIÓN Y LA LUCHA CONTRA EL CAMBIO CLIMÁTICO.

CI GLOBAL SUSTAINABILITY ISR, PP

A través del CI Global Sustainability ISR, invertimos hasta un máximo del 30 % en activos de renta variable seleccionando compañías internacionales incluidas en índices que utilizan criterios extrafinancieros (éticos, sociales, medioambientales y de responsabilidad social corporativa).

El plan de pensiones CI Global Sustainability ISR cuenta con la certificación de AENOR en España. Esta certificación reconoce el enfoque social y medioambiental de su inversión.

■ EVENTOS ISR

Con tal de difundir nuestro espíritu de responsabilidad social y ambiental, desde el Grupo de Ingenieros organizamos diferentes actividades de difusión. En 2019, destacamos las siguientes actividades de difusión de las prácticas ISR llevadas a cabo.

PUBLICACIÓN INFORME MONTREAL PLEDGE

En febrero de 2019, Caja Ingenieros Gestión colaboró en el *Informe Montreal Pledge* – surgido a iniciativa de PRI – con el objetivo de promover la reducción de la huella de carbono en las inversiones.

Desde Caja Ingenieros Gestión hemos adquirido el compromiso de publicar anualmente la huella de carbono de las inversiones que gestionamos mediante fondos de inversión.

XAVIER FÀBREGAS, PONENTE EN LA JORNADA 'ESG: LA SOSTENIBILIDAD ES EL FUTURO'

Xavier Fàbregas, director general de Caja Ingenieros Gestión, participó como ponente en la sesión 'ESG: la sostenibilidad del futuro', organizada en Barcelona por CFA Society Spain, a la que asistieron profesionales de referencia en el ámbito de la inversión socialmente responsable.

Durante la ponencia, se plantearon varios retos que deberá afrontar la sociedad en general y la industria de gestión de activos en particular si realmente el objetivo es alinear objetivos de la industria con objetivos de ámbito general.

PARTICIPACIÓN EN EVENTOS REFERENTES DEL SECTOR EÓLICO

A principios de abril, nuestro gestor del fondo de inversión CI Environment ISR, FI, Arnau Guardia, acudió a la edición WindEurope Conference & Exhibition 2019, que se celebró en Bilbao entre el 2 y el 4 de abril de 2019.

Se trata del mayor evento a nivel continental sobre el sector eólico y acudieron unos siete mil trescientos participantes distribuidos en doscientas ochenta exposiciones.

ACTO SPAINSIF: CAJA DE INGENIEROS Y LOS ODS EN EL MUNDO DE LA INVERSIÓN COLECTIVA

En junio de 2019, Spainsif organizó una nueva edición de la Semana ISR, una serie de eventos celebrados en distintas ciudades de España cuyo objetivo es tratar temas relacionados con la inversión sostenible y responsable y los criterios ASG en la toma de decisiones de inversión.

En el marco de esta semana y como entidad pionera en la apuesta por los productos de inversión con criterios ISR, organizamos un acto en Barcelona, juntamente con Spainsif, sobre la contribución de la inversión colectiva a los Objetivos de Desarrollo Sostenible (ODS) que promueven las Naciones Unidas.

El acto contó con la presencia de Xosé Garrido, actual gestor del Fonengin ISR, FI; Antoni Fernández, director general de Caja Ingenieros Vida y Pensiones; Iñaki Irisarri, asesor en sostenibilidad del Grupo Caja de Ingenieros; Francisco Javier Garayoa, director de Spainsif; Xavier Bellavista, director de Mercer Investments; y Domingo Torres, director ejecutivo en España y Portugal de Lazard Fund Managers.

■ COMPROMISOS ISR 2019

PRI - CONTROVERSIAL WEAPONS

Dentro de la clasificación de armas controvertidas, se incluyen municiones de racimo, minas antipersonas y armas biológicas y químicas, así como armas nucleares que se producen para los países que no han firmado el Tratado sobre la No Proliferación de las Armas Nucleares. A través del PRI, nos adherimos a la petición para excluir las armas controvertidas de los índices bursátiles genéricos.

Varios convenios internacionales prohíben o restringen el desarrollo, la producción y el uso de armas

controvertidas. Algunos países han ido más lejos al implementar legislación contra la financiación directa e indirecta de este tipo de armas. Para los inversores institucionales e individuales, excluir a las compañías involucradas en armas controvertidas se ha convertido en una práctica o expectativa estándar. Sin embargo, los índices dominantes continúan incluyendo dichas compañías, lo que genera un problema para los inversores activos y pasivos que pueden estar sujetos a un error de seguimiento adicional o no pueden invertir en soluciones de inversión sin armas.

PRI - CLIMATE ACTION 100+

Climate Action 100+ es una iniciativa de los inversores para garantizar que los mayores emisores corporativos de gases de efecto invernadero (GEI) tomen las medidas necesarias en relación con el cambio climático. Las empresas incluyen cien “emisores de importancia sistémica”, que representan dos tercios de las emisiones industriales globales anuales, junto con otras sesenta compañías que se consideran importantes para impulsar la transición hacia energía limpia.

Climate Action 100+ requiere que los inversores firmen la declaración de compromiso. La declaración pública expone el compromiso y las expectativas de los signatarios que, a la vez, pueden ser accionistas de las compañías foco de la iniciativa. Hasta la fecha, la han firmado más de trescientas veinte entidades de docenas de países, que en conjunto gestionan más de 33 billones de dólares estadounidenses.

Las entidades firmantes de Climate Action 100+ están solicitando a las juntas directivas y a la alta gerencia de las compañías que:

1. Implementen un marco de gobierno sólido que articule claramente la responsabilidad y la supervisión de la junta directiva sobre los riesgos y oportunidades del cambio climático.
2. Tomen medidas para reducir las emisiones de GEI a lo largo de la cadena de valor.
3. Proporcionen información corporativa de mayor calidad de acuerdo con las recomendaciones finales del grupo de trabajo sobre información financiera relacionada con el clima (TCFD, por sus siglas en inglés) y, cuando corresponda, de la Coalición Global de Inversionistas sobre el Cambio Climático.

Index providers respond to controversial weapons campaign

BY SUSANNA RUST | 14 FEBRUARY 2019

Más de ciento cuarenta entidades se comprometieron con la causa y la noticia fue publicada en el Financial Times.